



Муниципальное образование
«Город Биробиджан»
Еврейской автономной области

МЭРИЯ ГОРОДА

ПОСТАНОВЛЕНИЕ

11.05.2022

№ 809

Об установлении публичного сервитута в отношении земель городского округа и земельных участков с кадастровыми номерами 79:01:0500063:94, 79:01:0500063:93

В соответствии со статьей 3.6 Федерального закона от 25.10.2001 № 137-ФЗ «О введении в действие Земельного кодекса Российской Федерации», статьей 39.43 Земельного кодекса Российской Федерации, Уставом муниципального образования «Город Биробиджан» Еврейской автономной области, на основании ходатайства акционерного общества «Дальневосточная распределительная сетевая компания» (далее – АО «ДРСК») от 28.03.2022 № 152/8 мэрия города **ПОСТАНОВЛЯЕТ:**

1. Установить публичный сервитут по ходатайству АО «ДРСК», ИНН 2801108200, ОГРН 1052800111308, сроком на сорок девять лет, в целях размещения объекта электросетевого хозяйства ТП № 631 в отношении:

части земельного участка с кадастровым номером 79:01:0500063:94, местоположение: г. Биробиджан, 461 м на северо-восток от дома № 1в по ул. Косникова, площадью 155 кв.м;

части земельного участка с кадастровым номером 79:01:0500063:93, местоположение: г. Биробиджан, ул. Косникова, дом №1в, площадью 24 кв.м;

земель городского округа, находящихся в государственной неразграниченной собственности, площадью 293 кв.м.

2. Утвердить прилагаемое описание границ публичного сервитута на кадастровом плане территории в отношении вышеуказанных земель и земельных участков площадью 472 кв.м.

3. Порядок установления зон с особыми условиями использования территорий и содержание ограничений прав на части земельных участков в границах таких зон определяются в соответствии с Правилами установления охранных зон объектов электросетевого хозяйства и особых условий использования земельных участков, расположенных в границах таких зон,

утвержденными постановлением Правительства Российской Федерации от 24.02.2009 № 160 «О порядке установления охранных зон объектов электросетевого хозяйства и особых условий использования земельных участков, расположенных в границах таких зон».

4. АО «ДРСК» обязано привести земельный участок в состояние, пригодное для его использования в соответствии с разрешенным использованием, в срок не позднее чем три месяца после завершения эксплуатации объекта электросетевого хозяйства, для эксплуатации которого установлен публичный сервитут.

5. Плата за публичный сервитут не устанавливается в соответствии с пунктом 4 статьи 3.6 Федерального закона от 25.10.2001 № 137-ФЗ «О введении в действие Земельного кодекса Российской Федерации».

6. Муниципальному казенному учреждению «Комитет по управлению муниципальным имуществом мэрии города муниципального образования «Город Биробиджан» Еврейской автономной области» направить настоящее постановление в орган регистрации прав для внесения сведений об установлении публичного сервитута в Единый государственный реестр недвижимости.

7. Опубликовать настоящее постановление в «Муниципальной информационной газете» и сетевом издании «ЭСМИГ», разместить на официальном интернет-сайте мэрии города муниципального образования «Город Биробиджан» Еврейской автономной области.

8. Настоящее постановление вступает в силу со дня его подписания.

Мэр города

« 11 » 05 2022



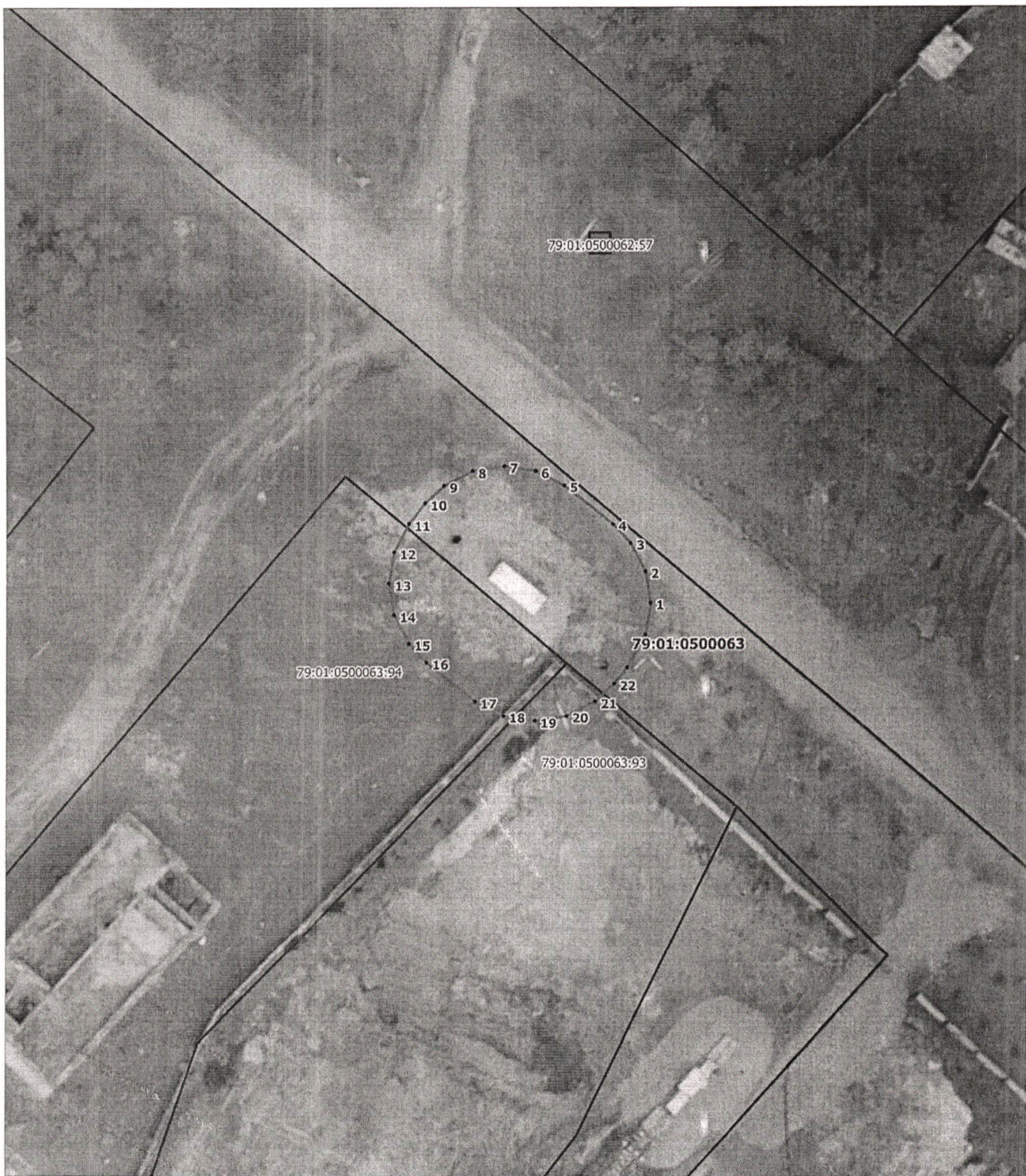
М.А. Семёнов

УТВЕРЖДЕНО
 постановлением мэрии города
 муниципального образования
 «Город Биробиджан»
 Еврейская автономная область
 от 11.05.2022 № 809

ОПИСАНИЕ ГРАНИЦ ПУБЛИЧНОГО СЕРВИТУТА
 объекта электросетевого хозяйства ТП №631

Местоположение публичного сервитута	Еврейская автономная область, г. Биробиджан	
Площадь публичного сервитута	472 кв.м., из них: - в границах земельного участка с КН 79:01:0500063:94 – 155 кв.м.; - в границах земельного участка с КН 79:01:0500063:93– 24 кв.м; - в границах кадастрового квартала 79:01:0500063 – 293 кв.м.	
Система координат	СК-63 зона 5	
Метод определения координат характерной точки	Аналитический метод	
Средняя квадратическая погрешность положения характерной точки (Mt), м	0.1	
Перечень характерных точек		
Обозначение характерных точек границ	Координаты, м	
	X	Y
1	2	3
1	5386379.84	5238543.04
2	5386382.93	5238542.55
3	5386385.72	5238541.13
4	5386387.58	5238539.37
5	5386391.43	5238534.63
6	5386392.86	5238531.84
7	5386393.34	5238528.75
8	5386392.86	5238525.66
9	5386391.43	5238522.87
10	5386389.68	5238521.01
11	5386387.65	5238519.37
12	5386384.86	5238517.95
13	5386381.77	5238517.46
14	5386378.68	5238517.95
15	5386375.89	5238519.37
16	5386374.03	5238521.14
17	5386370.17	5238525.88
18	5386368.75	5238528.67
19	5386368.26	5238531.76
20	5386368.75	5238534.85
21	5386370.17	5238537.64
22	5386371.94	5238539.51
23	5386373.52	5238540.79
24	5386376.75	5238542.55
1	5386379.84	5238543.04

СХЕМА РАСПОЛОЖЕНИЯ ГРАНИЦ ПУБЛИЧНОГО СЕРВИТУТА
объекта электросетевого хозяйства ТП №631



Масштаб 1:500

Используемые условные знаки и обозначения:

- - существующая часть границы, имеющиеся в ЕГРН сведения о которой достаточны для определения ее местоположения;
 - - граница публичного сервитута;
 - 1 - характерная точка границы публичного сервитута, номер;
- 79:01:0500063 - кадастровый номер кадастрового квартала;
79:01:0500063:94 - номер земельного участка в кадастровом квартале